



АДМИНИСТРАЦИЯ ГОРОДА КУРСКА
Курской области
РАСПОРЯЖЕНИЕ

«17» января 2023г.

№ 24-ра

**Об установлении публичного сервитута в отношении земель
в кадастровом квартале 46:29:103050**

В соответствии с Земельным кодексом Российской Федерации, Федеральным законом от 25.10.2001 № 137-ФЗ «О введении в действие Земельного кодекса Российской Федерации», решением комитета по управлению имуществом Курской области от 24.11.2021 №01.01-17/1159 «Об утверждении результатов определения кадастровой стоимости земель населенных пунктов на территории Курской области», распоряжением Администрации города Курска от 16.03.2022 № 511-ра «Об утверждении документации по планировке территории для размещения линейного объекта: «Водовод от Киевского водозабора до насосной станции № 7 в г. Курске», постановлением Главного государственного санитарного врача Российской Федерации от 14.03.2002 № 10 «О введении в действие санитарных правил и норм «Зоны санитарной охраны источников водоснабжения и водопроводов питьевого назначения. СанПиН 2.1.4.1110-02», на основании ходатайства областного казенного учреждения «Управление капитального строительства Курской области», ОГРН 1124632001053 (далее - ОКУ «УКС Курской области»):

1. Установить публичный сервитут в отношении земель ориентировочной площадью 191 кв.м. в кадастровом квартале 46:29:103050, расположенных по адресу: Курская область, г. Курск, в целях размещения линейного объекта «Водовод от Киевского водозабора до насосной станции № 7 в г. Курске», на срок 10 лет.

2. Утвердить границы публичного сервитута площадью 191 кв.м согласно описанию границ публичного сервитута (приложение 1 к настоящему распоряжению) и схеме границ публичного сервитута (приложение 2 к настоящему распоряжению).

3. Установить график проведения работ при осуществлении деятельности, для обеспечения которой устанавливается публичный

сервитут, в отношении земель, указанных в пункте 1 настоящего распоряжения (приложение 3 к настоящему распоряжению).

4. Установить срок - 2 года, в течение которого использование земель в соответствии с разрешенным использованием будет невозможно или существенно затруднено в связи с осуществлением сервитута.

5. Областное казенное учреждение «Управление капитального строительства Курской области» обязано привести земли, указанные в пункте 1 настоящего распоряжения в состояние пригодное для использования в соответствии с разрешенным использованием, в срок не позднее чем три месяца после размещения линейного объекта.

6. Комитету по управлению муниципальным имуществом города Курска (Шпакова Н.В.) в течение пяти рабочих дней с даты издания настоящего распоряжения:

направить в орган регистрации прав документы об установлении публичного сервитута согласно действующему законодательству;

направить областному казенному учреждению «Управление капитального строительства Курской области» копию принятого решения об установлении публичного сервитута, сведения о лицах, подавших заявления об учете их прав (обременений прав) на земельные участки, способах связи с ними, копии документов, подтверждающих права указанных лиц на земельные участки.

7. Считать публичный сервитут установленным со дня внесения сведений о нем в Единый государственный реестр недвижимости.

8. Плата за публичный сервитут, установленный в отношении земель, право государственной собственности на которые не разграничено, вносится в рублях путем перечисления денежных средств на расчетный счет 03100643000000014400, корреспондентский счет 40102810545370000038 в Отделение Курск Банка России// УФК по Курской области город Курск, БИК 013807906, ИНН 4632001084, КПП463201001, УФК по Курской области (комитет по управлению муниципальным имуществом города Курска), КБК 911 1 11 054 1004 0000 120, ОКТМО 38701000, единовременным платежом не позднее шести месяцев со дня принятия решения об установлении публичного сервитута.

Плата за публичный сервитут рассчитывается исходя из среднего уровня кадастровой стоимости земельных участков по городскому округу «Город Курск» и составляет 96 руб. 66 коп. за весь срок сервитута.

9. В течение пяти рабочих дней с даты издания настоящего распоряжения управлению информации и печати Администрации города Курска (Бочарова Н.Е.) обеспечить его опубликование в газете «Городские известия».

10. В течение пяти рабочих дней с даты издания настоящего распоряжения управлению делами Администрации города Курска (Калинина И.В.) обеспечить его размещение на официальном сайте Администрации города Курска в информационно-телекоммуникационной сети «Интернет».

11. Контроль за исполнением настоящего распоряжения возложить на заместителя главы Администрации города Курска Гранкину О.В.

12. Распоряжение вступает в силу со дня его подписания.

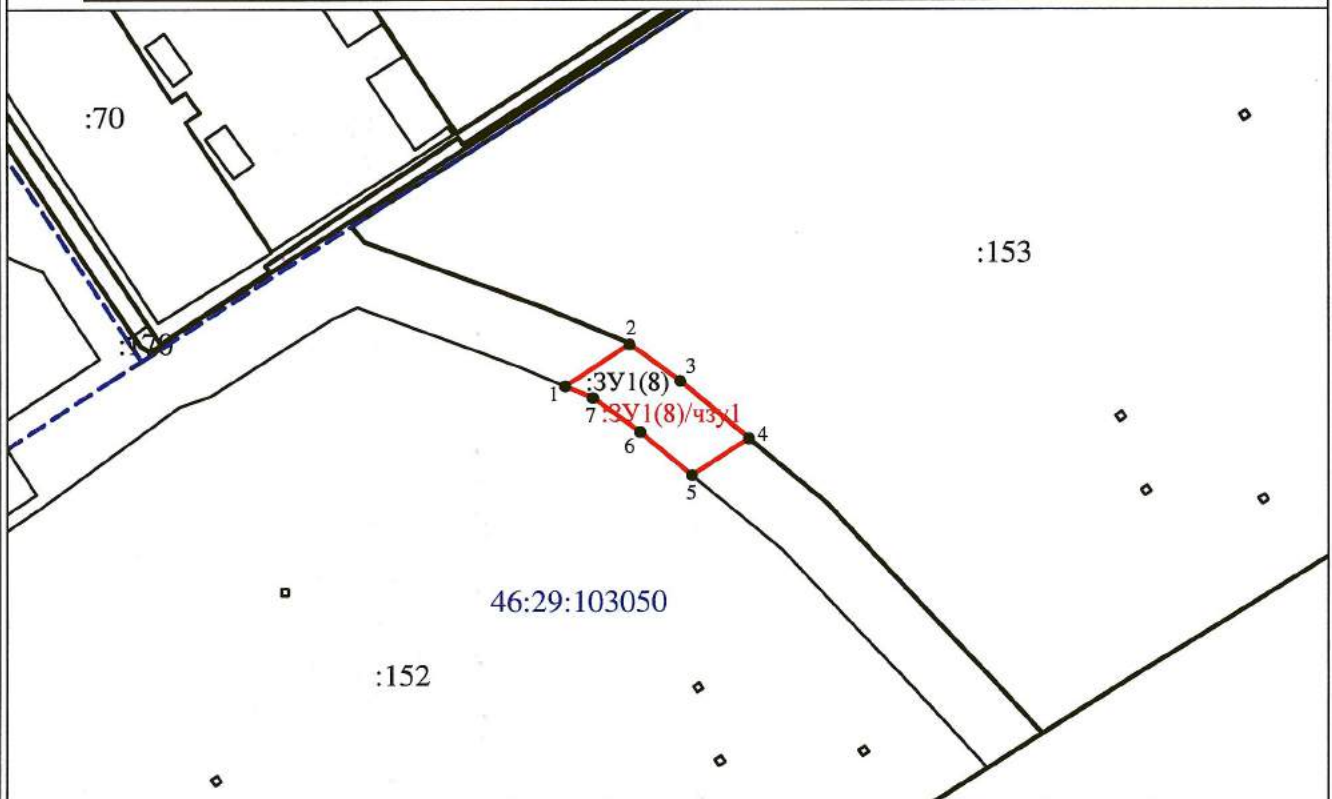
Глава города Курска

И. Куцак

ПРИЛОЖЕНИЕ 1
к распоряжению
Администрации города Курска
от "17" января 2023 года
№ 24-ра

ОПИСАНИЕ
границ публичного сервитута

Местоположение публичного сервитута: Курская область, г. Курск			
Система координат: МСК-46			
Метод определения координат: геодезический			
Площадь части земельного участка :ЗУ1(8)/чзз1 - 191 м ²			
Обозначение характерных точек границ	Координаты, м		Средняя квадратическая погрешность положения характерной точки (Мт), м
	X	Y	
1	2	3	4
1	417769,35	1298729,31	0,10
2	417775,18	1298738,20	0,10
3	417770,12	1298745,19	0,10
4	417762,17	1298754,69	0,10
5	417757,01	1298746,83	0,10
6	417763,01	1298739,66	0,10
7	417767,73	1298733,14	0,10
1	417769,35	1298729,31	0,10



Условные обозначения:

Масштаб 1:1000

:ЗУ1(8) - обозначение земельного участка

— - граница образуемой части земельного участка

:ЗУ1(8)/чзз1 - обозначение образуемой части земельного участка

● 1 - характерная точка границы, сведения о которой включены в ЕГРН

— - граница земельного участка, объекта капитального строительства, сведения о которых внесены в ЕГРН

:152 - обозначение кадастрового номера земельного участка, объекта капитального строительства включенных в ЕГРН

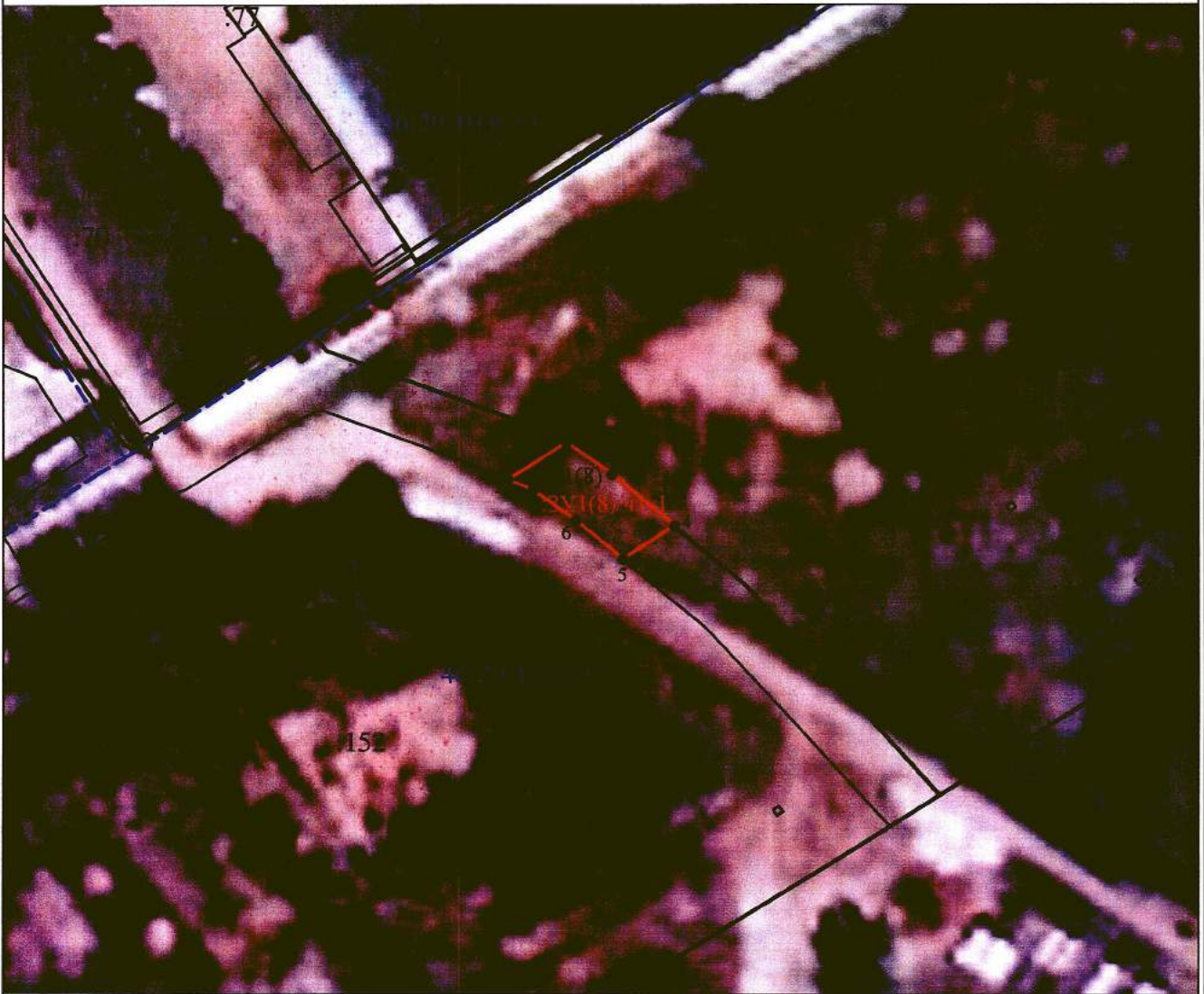
----- - граница кадастрового квартала

46:29:103050 - обозначение кадастрового квартала

МСК-46 - используемая система координат

ПРИЛОЖЕНИЕ 2
к распоряжению
Администрации города Курска
от "17" января 2023 года
№ 124-р

Схема границ публичного сервитута



Условные обозначения:

Масштаб 1:1000

- :ЗУ1(8) - обозначение земельного участка
- (red line) - граница образуемой части земельного участка
- :ЗУ1(8)чз1 - обозначение образуемой части земельного участка
- 1 - характерная точка границы, сведения о которой включены в ЕГРН
- (black line) - граница земельного участка, объекта капитального строительства, сведения о которых внесены в ЕГРН
- :152 - обозначение кадастрового номера земельного участка, объекта капитального строительства включенных в ЕГРН
- - - (dashed line) - граница кадастрового квартала
- 46:29:103050 - обозначение кадастрового квартала
- МСК-46 - используемая система координат

