



АДМИНИСТРАЦИЯ ГОРОДА КУРСКА
Курской области

РАСПОРЯЖЕНИЕ

« 06 » февраля 2023 г. № 69-ра

**Об установлении публичного сервитута на земельный участок
с кадастровым номером 46:29:103023:476**

В соответствии с Земельным кодексом Российской Федерации, Федеральным законом от 25.10.2001 № 137-ФЗ «О введении в действие Земельного кодекса Российской Федерации», распоряжением Администрации города Курска от 16.03.2022 № 511-ра «Об утверждении документации по планировке территории для размещения линейного объекта: «Водовод от Киевского водозабора до насосной станции №7 в г. Курске», постановлением Главного государственного санитарного врача Российской Федерации от 14.03.2002 № 10 «О введении в действие санитарных правил и норм «Зоны санитарной охраны источников водоснабжения и водопроводов питьевого назначения. СанПиН 2.1.4.1110-02», на основании ходатайства областного казенного учреждения «Управление капитального строительства Курской области», ОГРН 1124632001053 (далее - ОКУ «УКС Курской области»):

1. Установить публичный сервитут на земельный участок из земель населенных пунктов площадью 25352 кв.м с кадастровым номером 46:29:103023:476, расположенный в территориальной зоне «О-1», по адресу: Курская область, г. Курск, ул. Энгельса, с разрешенным видом использования «для размещения и эксплуатации объектов автомобильного транспорта и объектов дорожного хозяйства», на срок десять лет, в целях размещения линейного объекта: «Водовод от Киевского водозабора до насосной станции № 7 в г. Курске».

2. Утвердить границы публичного сервитута площадью 85 кв.м согласно описанию границ публичного сервитута (приложение 1 к настоящему распоряжению) и схеме границ публичного сервитута (приложение 2 к настоящему распоряжению).

3. Установить срок - 2 года, в течение которого использование земельного участка в соответствии с разрешенным использованием будет невозможно или существенно затруднено в связи с осуществлением сервитута.

4. Установить график проведения работ при осуществлении деятельности, для обеспечения которой устанавливается публичный сервитут, в отношении земельного участка, указанного в пункте 1 настоящего распоряжения (приложение 3 к настоящему распоряжению).

5. ОКУ «УКС Курской области» обязано привести земельный участок, указанный в пункте 1 настоящего распоряжения, в состояние пригодное для использования в соответствии с разрешенным использованием, в срок не позднее чем три месяца после размещения линейного объекта.

6. Комитету по управлению муниципальным имуществом города Курска (Шпакова Н.В.) в течение пяти рабочих дней с даты издания настоящего распоряжения:

направить в орган регистрации прав документы об установлении публичного сервитута согласно действующему законодательству;

направить ОКУ «УКС Курской области» копию принятого решения об установлении публичного сервитута, сведения о лицах, являющихся правообладателями земельных участков, сведения о лицах, подавших заявления об учете их прав (обременений прав) на земельные участки, способах связи с ними, копии документов, подтверждающих права указанных лиц на земельные участки.

7. Считать публичный сервитут установленным со дня внесения сведений о нем в Единый государственный реестр недвижимости.

8. Плата за публичный сервитут, установленный в отношении земельного участка, находящегося в собственности муниципального образования «Город Курск», и не обремененного правами третьих лиц, вносится в рублях путем перечисления денежных средств на расчетный счет 03100643000000014400, корреспондентский счет 40102810545370000038 в Отделение Курск Банка России// УФК по Курской области город Курск, БИК 013807906, ИНН 4632001084, КПП 463201001, УФК по Курской области (комитет по управлению муниципальным имуществом города Курска), КБК 911 1 11 05420 04 0000 120, ОКТМО 38701000, единовременным платежом не позднее шести месяцев со дня принятия решения об установлении публичного сервитута.

Плата за публичный сервитут рассчитывается пропорционально площади земельного участка в установленных границах публичного сервитута в размере 0,1 % кадастровой стоимости земельного участка за весь срок сервитута и составляет 110 руб. 78 коп. за весь срок сервитута.

9. В течение пяти рабочих дней с даты издания настоящего распоряжения управлению делами Администрации города Курска (Калинина И.В.) обеспечить его размещение на официальном сайте Администрации города Курска в информационно-телекоммуникационной сети «Интернет».

10. Контроль за исполнением настоящего распоряжения возложить на заместителя главы Администрации города Курска Гранкину О.В.

11. Распоряжение вступает в силу со дня его подписания.

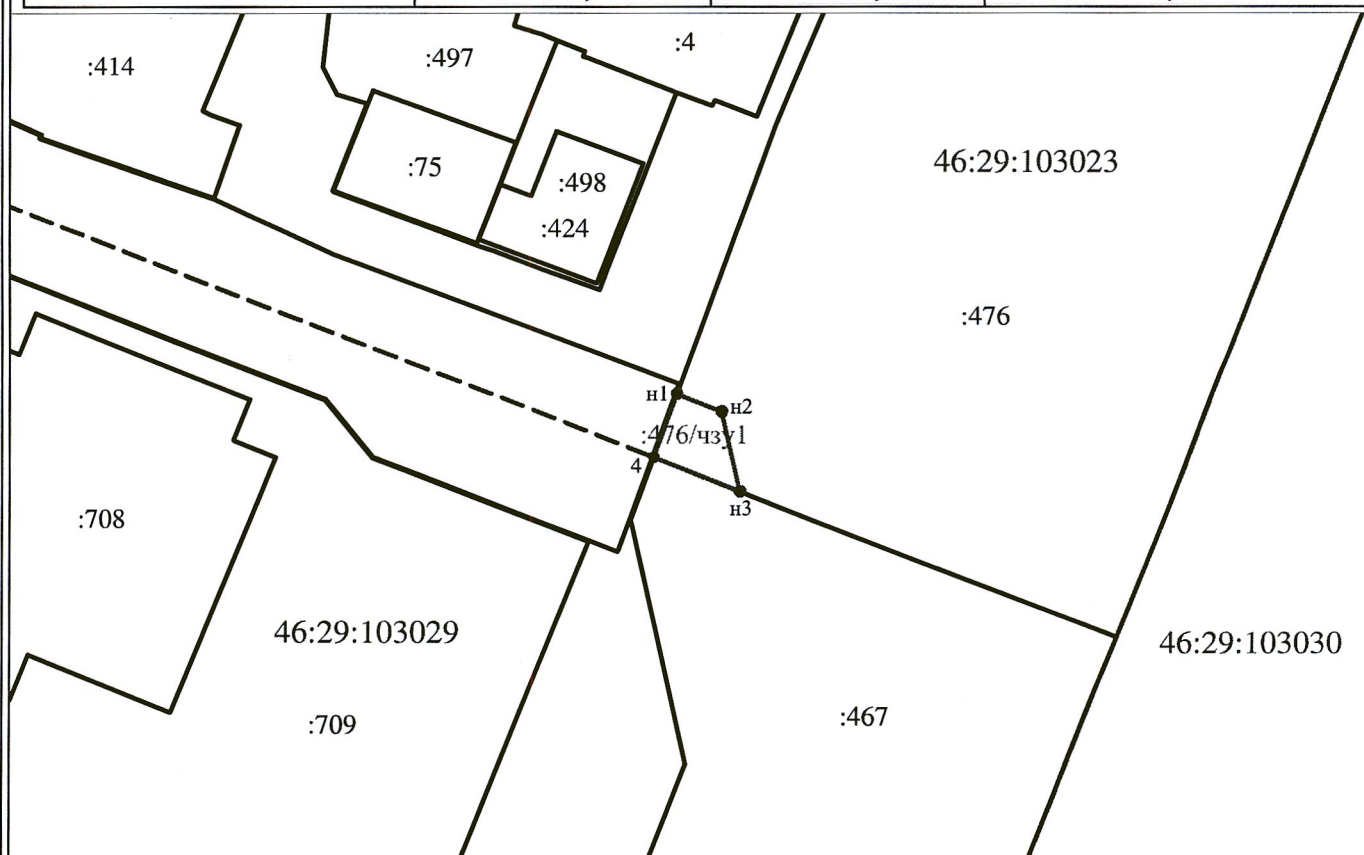
Глава города Курска

И. Куцак

ПРИЛОЖЕНИЕ 1
к распоряжению
Администрации города Курска
от "06" *февраля* 2023 года
№ *69-ка*

ОПИСАНИЕ
границ публичного сервитута

Местоположение публичного сервитута: Курская область, г. Курск			
Система координат: МСК-46			
Метод определения координат: геодезический			
Площадь части земельного участка :476/чз у1 - 85 м²			
Обозначение характерных точек границ	Координаты, м		Средняя квадратическая погрешность положения характерной точки (Мт), м
	X	Y	
1	2	3	4
<i>n1</i>	417666,24	1297013,30	0,10
<i>n2</i>	417663,86	1297019,30	0,10
<i>n3</i>	417653,18	1297021,72	0,10
4	417657,73	1297010,22	0,10
<i>n1</i>	417666,24	1297013,30	0,10



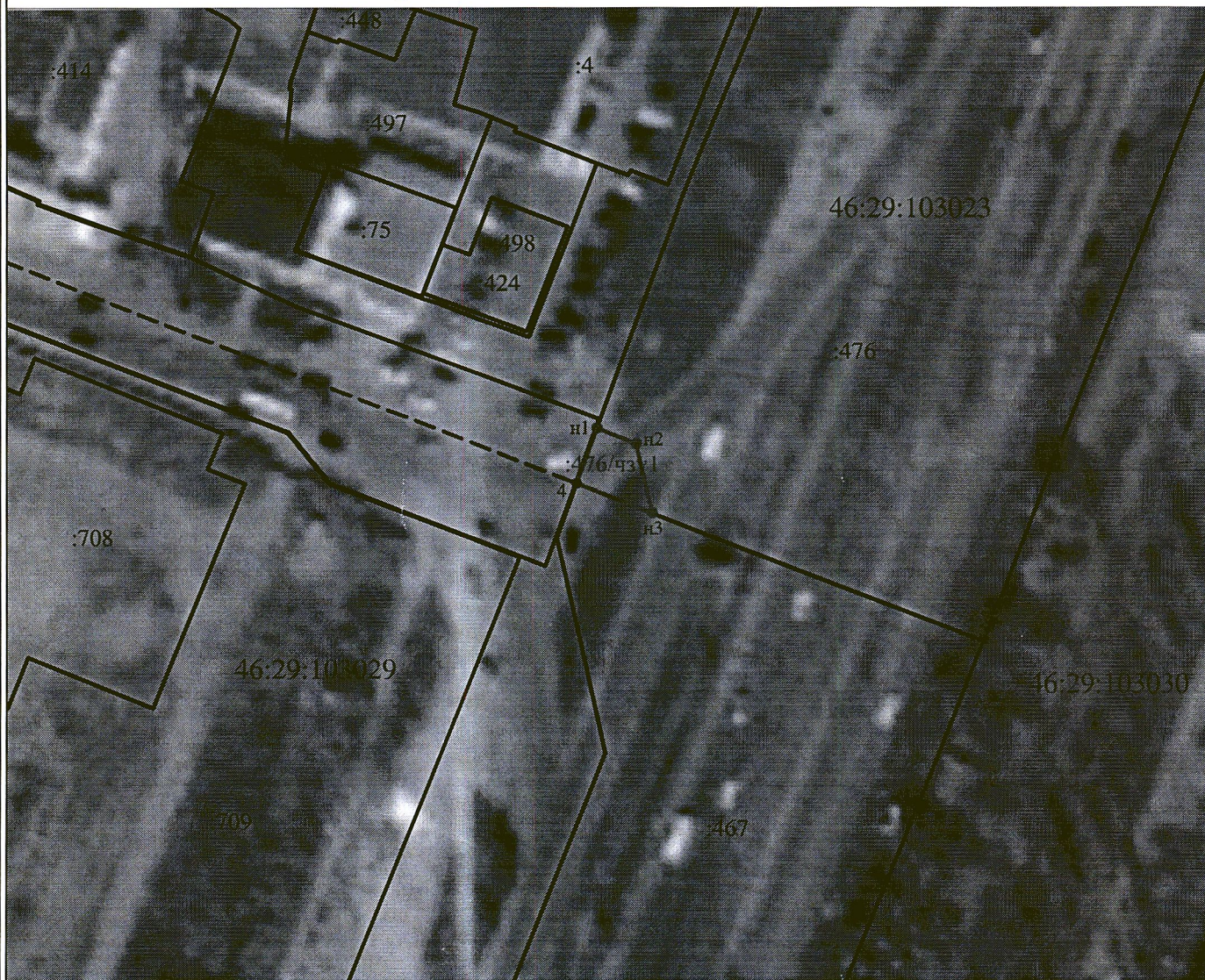
Масштаб 1:1000

Условные обозначения:

- *n1* - характерная точка границы, сведения о которой отсутствуют в ЕГРН, местоположение которой определено при кадастровых работах (новая характерная точка)
 - - граница образуемой части земельного участка
 - :476/чз у1 - обозначение образуемой части земельного участка
 - 4 - характерная точка границы, сведения о которой включены в ЕГРН
 - - граница земельного участка, объекта капитального строительства, сведения о которых внесены в ЕГРН
 - :467 - обозначение кадастрового номера земельного участка, объекта капитального строительства включенных в ЕГРН
 - - граница кадастрового квартала
 - 46:29:103023 - обозначение кадастрового квартала
- МСК-46 - используемая система координат

ПРИЛОЖЕНИЕ 2
к распоряжению
Администрации города Курска
от "06" февраля 2023 года
№ 69-ра

Схема границ публичного сервитута



Условные обозначения:

Масштаб 1:1000

- n1 - характеристическая точка границы, сведения о которой отсутствуют в ЕГРН, местоположение которой определено при кадастровых работах (новая характеристическая точка)
 - - граница образуемой части земельного участка
 - :476/чз/1 - обозначение образуемой части земельного участка
 - 4 - характеристическая точка границы, сведения о которой включены в ЕГРН
 - - граница земельного участка, объекта капитального строительства, сведения о которых внесены в ЕГРН
 - :467 - обозначение кадастрового номера земельного участка, объекта капитального строительства включенных в ЕГРН
 - - граница кадастрового квартала
 - 46:29:103023 - обозначение кадастрового квартала
- МСК-46 - используемая система координат

