

**«СООБЩЕНИЕ
о возможном установлении публичного сервитута**

В соответствии со ст.ст. 39.37, 39.38 Земельного кодекса РФ комитет по управлению муниципальным имуществом города Курска (далее – комитет) извещает о рассмотрении комитетом ходатайства муниципального казенного учреждения «Управление капитального строительства города Курска» об установлении публичного сервитута с целью размещения линейного объекта: «Строительство сетей наружного освещения автомобильной дороги по ул. Островского г. Курска на участке дороги от дома № 1А по ул. Дубровинского до дома № 8 по ул. Островского», сроком на 10 лет в отношении земель, расположенных в квартале 46:29:101039, и земельных участков:

с кадастровым номером 46:29:101039:22 площадью 616 кв.м, местоположение: обл. Курская, г. Курск, ул. Островского, 4А;

с кадастровым номером 46:29:101039:24 площадью 257 кв.м, местоположение: обл. Курская, г. Курск, ул. Островского, (около дома № 4);

с кадастровым номером 46:29:101039:30 площадью 2860 кв.м, местоположение: обл. Курская, г. Курск, ул. Дубровинского, 1а;

с кадастровым номером 46:29:101039:34 площадью 6441 кв.м, местоположение: обл. Курская, г. Курск, ул. Островского, дом 4.

Обоснование необходимости установления публичного сервитута: договор от 10.06.2024 № 366/2024 об осуществлении технологического присоединения к электрическим сетям.

Заинтересованные лица, а также правообладатели земельных участков, если их права не зарегистрированы в Едином государственном реестре недвижимости, могут ознакомиться с поступившим ходатайством об установлении публичного сервитута и прилагаемым к нему описанием местоположения границ публичного сервитута, а также подать заявление об учете прав на земельный участок (с указанием почтового адреса и (или) адреса электронной почты) в течение 15 дней со дня размещения настоящего сообщения на официальном сайте Администрации города Курска (kurskadmin.ru) в разделе «имущество», подраздел «земельные участки».

Адрес, по которому заинтересованные лица могут ознакомиться с поступившим ходатайством об установлении публичного сервитута и прилагаемым к нему описанием местоположения границ публичного сервитута: г. Курск, ул. Ленина, 69, каб. 408. Телефон: (4712) 54-59-61. Время приема заинтересованных лиц: с 9-00 до 16-00, перерыв с 13-00 до 13-45.

Заявления об учете прав на земельные участки принимаются по адресу: г. Курск, ул. Ленина, 69, каб. 303.

Способ подачи заявлений: заявления подаются или направляются в комитет по управлению муниципальным имуществом города Курска по адресу: г. Курск, ул. Ленина, 69, гражданином или юридическим лицом по их выбору лично или посредством почтовой связи на бумажном носителе или в форме электронного документа на электронную почту комитета: kumi@kurskadmin.ru.

Описание местоположения границ публичного сервитута представлено на графическом описании».

ПРИЛОЖЕНИЕ 1

от " ____ " _____ 2024г.

№ _____

ОПИСАНИЕ границ публичного сервитута

Местоположение публичного сервитута: Курская область, г Курск, ул. Островского			
Система координат: МСК-46, зона 1			
Метод определения координат: геодезический			
Площадь части земельного участка в квартале 46:29:101039 - 1565 м ²			
Обозначение характерных точек границ	Координаты, м		Средняя квадратическая погрешность положения характерной точки (М) м
	X	Y	
1	2	3	4
1	423718,00	1300326,05	0,1
2	423718,06	1300330,05	0,1
3	423690,32	1300330,57	0,1
4	423662,86	1300342,18	0,1
5	423641,84	1300354,33	0,1
6	423628,42	1300374,82	0,1
7	423623,55	1300378,96	0,1
8	423607,55	1300392,53	0,1
9	423587,18	1300411,76	0,1
10	423583,42	1300417,40	0,1
11	423570,64	1300436,58	0,1
12	423552,49	1300455,23	0,1
2	423544,87	1300460,39	0,1
13	423535,50	1300466,65	0,1
1	423534,58	1300467,57	0,1
14	423526,57	1300476,54	0,1
15	423522,65	1300480,88	0,1
16	423519,76	1300484,08	0,1
17	423522,16	1300485,65	0,1
18	423534,66	1300498,64	0,1
19	423535,85	1300498,40	0,1
20	423553,99	1300494,73	0,1
21	423564,19	1300481,44	0,1
22	423568,97	1300475,22	0,1
23	423570,95	1300478,03	0,1
24	423573,17	1300481,17	0,1
25	423570,27	1300484,11	0,1
26	423568,81	1300482,00	0,1
27	423556,25	1300498,36	0,1
28	423535,86	1300502,48	0,1
29	423533,30	1300503,00	0,1

1	2	3	4
30	423519,59	1300488,75	0,1
31	423516,98	1300487,05	0,1
32	423498,99	1300505,09	0,1
33	423479,32	1300523,42	0,1
34	423479,17	1300523,56	0,1
35	423476,32	1300520,75	0,1
36	423496,21	1300502,22	0,1
37	423515,07	1300483,30	0,1
38	423532,88	1300463,63	0,1
39	423549,37	1300452,51	0,1
40	423549,91	1300452,14	0,1
41	423567,51	1300434,05	0,1
42	423568,05	1300433,25	0,1
43	423584,10	1300409,17	0,1
44	423604,84	1300389,51	0,1
45	423625,53	1300371,98	0,1
46	423635,56	1300356,62	0,1
47	423639,01	1300351,34	0,1
48	423661,07	1300338,59	0,1
49	423689,47	1300326,58	0,1
50	423703,93	1300326,31	0,1
1	423718,00	1300326,05	0,1

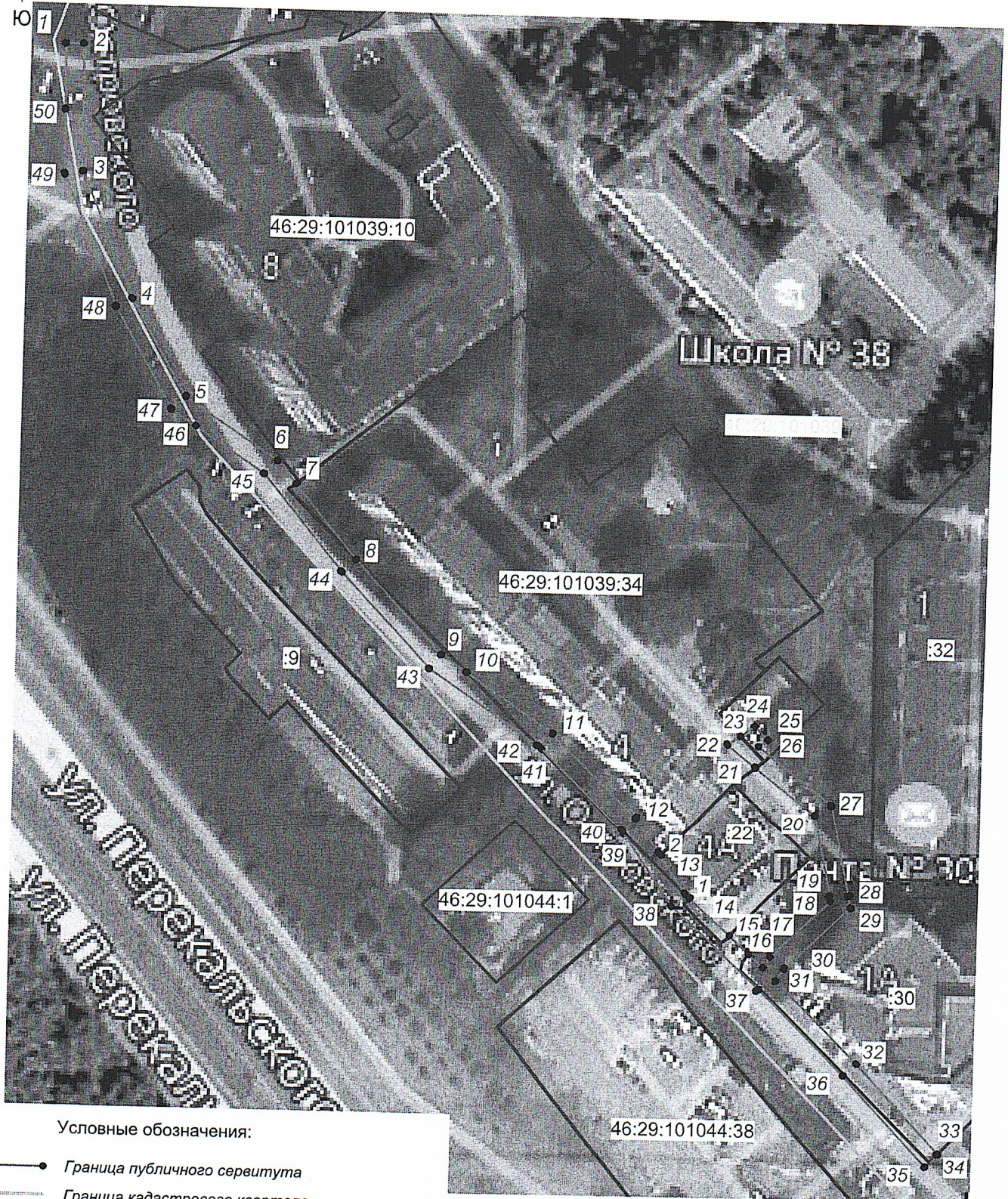
Кадастровые номера земельных участков (при их наличии), в отношении которых испрашивается публичный сервитут, и границы которых внесены в Единый государственный реестр недвижимости

№	Кадастровый номер земельного участка	Площадь публично сервитута в границах земельного участка/квартала
1	46:29:101039	983 кв.м.
2	46:29:101039:22	37 кв.м.
3	46:29:101039:24	20 кв.м.
4	46:29:101039:30	301 кв.м.
5	46:29:101039:34	224 кв.м.



Схема границ публичного сервитута

ПРИЛОЖЕНИЕ 2
к постановлению
Администрации города Курска
от "___" _____ 2024 года
№ _____



Условные обозначения:

- Граница публичного сервитута
- Граница кадастрового квартала
- Граница земельного участка оформленного в ЕГРН
- 1 - характерная точка границы земельного участка