



АДМИНИСТРАЦИЯ ГОРОДА КУРСКА
Курской области

ПОСТАНОВЛЕНИЕ

«21» мая 2024 г.

№ 266

Об установлении публичного сервитута в отношении земельных участков с кадастровыми номерами 46:29:102128:114, 46:29:102128:115, 46:29:102128:2, 46:29:102128:3, 46:29:102128:23

В соответствии с Земельным кодексом Российской Федерации, Федеральным законом от 25.10.2001 № 137-ФЗ «О введении в действие Земельного кодекса Российской Федерации», записи в Едином государственном реестре недвижимости о праве собственности от 07.06.2012 на сооружение с кадастровым номером 46:29:000000:3029, на основании ходатайства акционерного общества «Квадра – Генерирующая компания» (ОГРН 1056882304489) (далее - АО «Квадра»), ПОСТАНОВЛЯЮ:

1. Установить публичный сервитут в отношении земельных участков с кадастровыми номерами 46:29:102128:114, 46:29:102128:115, 46:29:102128:2, 46:29:102128:3, 46:29:102128:23, общей площадью 1348 кв.м, на срок десять лет, для эксплуатации участка тепловой сети № 1 от КСЗР до ТК-2А, от ТК 7 до ТК 65/2; участка тепловой сети № 2 от ТК 8а до спуска; части участка тепловой сети № 3 от спуска до существующей ТК; надземной тепловой сети - участок № 25 от ТК-2А до ТК-7, являющейся объектом местного значения.

2. Утвердить границы публичного сервитута площадью 1348 кв.м согласно описанию границ публичного сервитута (приложение 1 к настоящему постановлению) и схеме границ публичного сервитута (приложение 2 к настоящему постановлению).

3. Комитету по управлению муниципальным имуществом города Курска (Шпакова Н.В.) в течение пяти рабочих дней с даты издания настоящего постановления:

направить в орган регистрации прав документы об установлении публичного сервитута согласно действующему законодательству;

направить АО «Квадра» копию принятого решения об установлении публичного сервитута, сведения о лицах, являющихся правообладателями земельных участков, сведения о лицах, подавших заявления об учете их прав (обременений прав) на земельные участки, способах связи с ними, копии документов, подтверждающих права указанных лиц на земельные участки.

4. Считать публичный сервитут установленным со дня внесения сведений о нем в Единый государственный реестр недвижимости.

5. Плата за публичный сервитут в отношении земельных участков с кадастровыми номерами 46:29:102128:114, 46:29:102128:115, 46:29:102128:2, 46:29:102128:3, 46:29:102128:23 не устанавливается в соответствии с положениями статьи 3.6 Федерального закона от 25.10.2001 № 137-ФЗ «О введении в действие Земельного кодекса Российской Федерации».

6. Комитету документационного, ресурсного обеспечения и автоматизации систем управления Администрации города Курска (Калинина И.В.) обеспечить направление текста настоящего постановления в газету «Городские известия» и размещение настоящего постановления на официальном сайте Администрации города Курска в информационно-телекоммуникационной сети «Интернет».

7. Управлению информации и печати Администрации города Курска (Бочарова Н.Е.) обеспечить опубликование настоящего постановления в газете «Городские известия» в течение пяти рабочих дней.

8. Контроль за исполнением настоящего постановления возложить на заместителя главы Администрации города Курска Гранкину О.В.

9. Постановление вступает в силу со дня его подписания.

Глава города Курска

И. Куцак

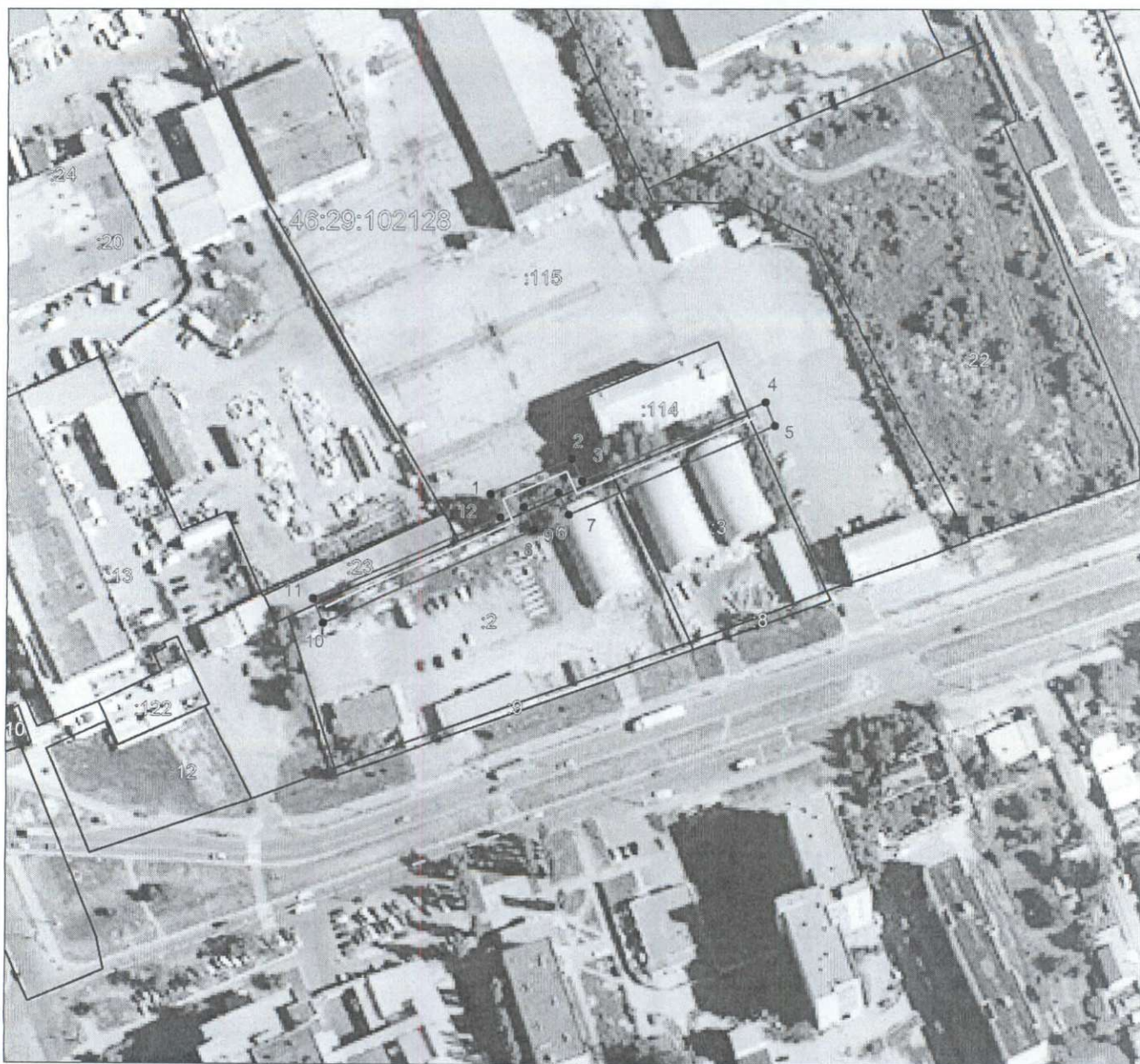
Описание границ публичного сервитута

Публичный сервитут:	Участок тепловой сети №1 от КСЗР до ТК-2А, от ТК 7 до ТК 65/2; участок тепловой сети №2 от ТК 8а до опуска; часть участка тепловой сети №3 от опуска до существующей ТК; надземная тепловая сеть участок №25 от ТК-2А до ТК-7		
Местоположение публичного сервитута:	Курская обл., г. Курск, ул. Пучковка		
Система координат:	МСК-46, зона 1		
Метод определения координат:	аналитический		
Площадь публичного сервитута	1348 кв.м.		
Обозначение характерных точек границ	Координаты, м		Средняя квадратическая погрешность положения характерной точки (M _t), м
	X	Y	
1	2	3	4
1	423608,76	1295418,69	0,10
2	423619,81	1295443,66	0,10
3	423612,81	1295446,88	0,10
4	423637,95	1295503,60	0,10
5	423630,47	1295506,52	0,10
6	423602,28	1295442,92	0,10
7	423609,30	1295439,69	0,10
8	423604,60	1295429,07	0,10
9	423597,36	1295432,08	0,10
10	423568,28	1295366,95	0,10
11	423575,69	1295363,83	0,10
12	423601,48	1295421,71	0,10
1	423608,76	1295418,69	0,10

Кадастровые номера земельных участков (при их наличии), в отношении которых испрашивается публичный сервитут, и границы которых внесены в Единый государственный реестр недвижимости






№	Кадастровый номер участка/квартала	Площадь публичного сервитута в границах участка/квартала
1	46:29:102128:114	79 кв.м.
2	46:29:102128:115	332 кв.м.
3	46:29:102128:2	554 кв.м.
4	46:29:102128:3	294 кв.м.
5	46:29:102128:23	88 кв.м.

Схема границ публичного сервитута



Масштаб 1: 2000

Используемые условные знаки и обозначения:

- | | |
|---|---------------------------------|
|  | - граница публичного сервитута, |
|  | - водопровод |
|  | - граница кадастрового квартала |
|  | - граница земельного участка, |
|  | - характерная точка границы. |