



АДМИНИСТРАЦИЯ ГОРОДА КУРСКА  
Курской области

**ПОСТАНОВЛЕНИЕ**

«16» января 2025 г.

№ 5

**Об установлении публичного сервитута в отношении земельных участков с кадастровыми номерами 46:29:102002:3, 46:29:102002:4, 46:29:102002:7, 46:29:102002:8, 46:29:102002:10**

В соответствии с Земельным кодексом Российской Федерации, Федеральным законом от 25.10.2001 № 137-ФЗ «О введении в действие Земельного кодекса Российской Федерации», Региональной программой газификации жилищно-коммунального хозяйства, промышленных и иных организаций Курской области на 2021-2030 годы, утвержденной постановлением Администрации Курской области от 29.11.2019 № 1185-па (в ред. постановления Правительства Курской области от 01.12.2023 № 1242-пп), на основании ходатайства акционерного общества «Газпром газораспределение Курск» (ОГРН 1024600937371) (далее – АО «Газпром газораспределение Курск»), ПОСТАНОВЛЯЮ:

1. Установить публичный сервитут в отношении земельных участков с кадастровыми номерами 46:29:102002:3, 46:29:102002:4, 46:29:102002:7, 46:29:102002:8, 46:29:102002:10, общей площадью 44 544 кв.м, на срок десять лет, с целью размещения линейного объекта: «Газопровод высокого, среднего и низкого давления к жилым домам в д. Гремячка Курского района Курской области».

2. Утвердить границы публичного сервитута общей площадью 44 544 кв.м согласно описанию границ публичного сервитута (приложение 1 к настоящему постановлению) и схеме границ публичного сервитута (приложение 2 к настоящему постановлению).

3. Установить срок – 6 месяцев, в течение которого использование земельных участков в соответствии с разрешенным использованием будет невозможно или существенно затруднено в связи с осуществлением сервитута.

4. АО «Газпром газораспределение Курск» обязано привести земельные участки в состояние, пригодное для использования в соответствии с разрешенным использованием каждого земельного участка, в срок не позднее чем три месяца после завершения строительства инженерного сооружения, для размещения которого был установлен публичный сервитут.

5. Комитету по управлению муниципальным имуществом города Курска (Шпакова Н.В.) в течение пяти рабочих дней с даты издания настоящего постановления:

направить в орган регистрации прав документы об установлении публичного сервитута согласно действующему законодательству;

направить АО «Газпром газораспределение Курск» копию принятого решения об установлении публичного сервитута, сведения о лицах, являющихся правообладателями земельных участков, сведения о лицах, подавших заявления об учете их прав (обременений прав) на земельные участки, способах связи с ними, копии документов, подтверждающих права указанных лиц на земельные участки.

6. Считать публичный сервитут установленным со дня внесения сведений о нем в Единый государственный реестр недвижимости.

7. Плата за публичный сервитут в отношении земельных участков, указанных в приложении 1 к настоящему постановлению, находящихся в собственности Российской Федерации и обремененных правами третьих лиц, определяется в соответствии с Федеральным законом от 29.07.1998 № 135-ФЗ «Об оценочной деятельности в Российской Федерации» и методическими рекомендациями, утверждаемыми федеральным органом исполнительной власти, осуществляющим функции по выработке государственной политики и нормативно-правовому регулированию в сфере земельных отношений.

Плата за публичный сервитут определяется на дату, предшествующую не более чем на тридцать дней дате направления правообладателю земельного участка соглашения об осуществлении публичного сервитута и вносится правообладателю земельного участка, с которым заключено соглашение об осуществлении публичного сервитута, или в депозит нотариуса в случаях, установленных законом.

8. Комитету документационного, ресурсного обеспечения и автоматизации систем управления Администрации города Курска (Калинина И.В.) обеспечить направление текста настоящего постановления в газету «Городские известия» и размещение настоящего постановления на официальном сайте Администрации города Курска в информационно-телекоммуникационной сети «Интернет».

9. Управлению информации и печати Администрации города Курска (Бочарова Н.Е.) обеспечить опубликование настоящего постановления в газете «Городские известия» в течение пяти рабочих дней.

10. Контроль за исполнением настоящего постановления возложить на заместителя главы Администрации города Курска Гранкину О.В.

11. Постановление вступает в силу со дня его официального опубликования.

Глава города Курска

И. Куцак

ПРИЛОЖЕНИЕ 1

УТВЕРЖДЕНО

постановлением

Администрация города Курска  
от « 16 » января 2025 года

№ 5

**Описание границ публичного сервитута**

Публичный сервитут:		«Газопровод высокого, среднего и низкого давления к жилым домам в д. Гремячка Курского района Курской области»	
Местоположение публичного сервитута:		Курская область, г. Курск	
Система координат:		МСК-46, зона 1	
Метод определения координат:		аналитический	
Площадь публичного сервитута:		44 544 кв.м.	
Обозначение характерных точек границ	Координаты, м		Средняя квадратическая погрешность положения характерных точек (Мт)
	X	Y	
1	431233.77	1291219.95	0,10
2	431226.9	1291227.26	0,10
3	431204.29	1291202.06	0,10
4	431166.54	1291238.11	0,10
5	431164.77	1291239.80	0,10
6	431172.39	1291232.09	0,10
7	431209.75	1291193.18	0,10
1	431233.77	1291219.95	0,10
8	431204.84	1291187.71	0,10
9	431209.75	1291193.18	0,10
10	431172.39	1291232.09	0,10
11	431164.77	1291239.80	0,10
12	431093.77	1291307.59	0,10
13	431003.85	1291392.03	0,10
14	430871.19	1291505.69	0,10
15	430792.17	1291572.71	0,10
16	430744.45	1291613.79	0,10
17	430715.61	1291637.65	0,10
18	430669.55	1291676.72	0,10
19	430606.87	1291728.29	0,10
20	430579.84	1291749.84	0,10

21	430528.65	1291782.77	0,10
22	430511.59	1291760.55	0,10
23	430431.63	1291816.00	0,10
24	430431.87	1291812.26	0,10
25	430515.73	1291750.26	0,10
26	430516.04	1291750.01	0,10
27	430533.79	1291773.04	0,10
28	430576.12	1291740.01	0,10
29	430657.89	1291673.5	0,10
30	430782.26	1291568.03	0,10
31	430915.87	1291454.36	0,10
32	431012.35	1291371.51	0,10
33	431141.68	1291248.02	0,10
8	431204.84	1291187.71	0,10
34	430532.00	1291787.13	0,10
35	430528.65	1291782.77	0,10
36	430579.84	1291749.84	0,10
37	430574.89	1291753.78	0,10
34	430532.00	1291787.13	0,10
38	430388.47	1291766.43	0,10
39	430390.54	1291776.78	0,10
40	430384.48	1291780.25	0,10
41	430293.01	1291814.08	0,10
42	430257.53	1291826.88	0,10
43	430083.65	1291891.02	0,10
44	430004.98	1291915.29	0,10
45	429916.88	1291944.52	0,10
46	429672.06	1292043.49	0,10
47	429486.63	1292112.19	0,10
48	429443.10	1292128.32	0,10
49	429395.83	1292145.83	0,10
50	429112.07	1292250.82	0,10
51	428767.03	1292378.79	0,10
52	428520.27	1292469.85	0,10
53	428513.86	1292450.91	0,10
54	428417.20	1291872.36	0,10
55	428349.06	1291456.55	0,10
56	428326.16	1291461.13	0,10
57	428324.42	1291451.28	0,10
58	428357.23	1291444.71	0,10
59	428368.23	1291511.71	0,10
60	428397.51	1291690.12	0,10



61	428429.94	1291887.74	0,10
62	428462.29	1292084.84	0,10
63	428488.75	1292244.17	0,10
64	428501.61	1292320.03	0,10
65	428510.49	1292371.91	0,10
66	428523.66	1292448.87	0,10
67	428526.41	1292456.91	0,10
68	428633.61	1292417.52	0,10
69	428728.49	1292382.39	0,10
70	428822.24	1292347.66	0,10
71	428916.76	1292312.65	0,10
72	429174.63	1292217.08	0,10
73	429247.51	1292189.70	0,10
74	429317.25	1292164.28	0,10
75	429422.05	1292125.45	0,10
76	429540.16	1292081.70	0,10
77	429602.52	1292058.59	0,10
78	429737.78	1292008.48	0,10
79	429935.25	1291935.32	0,10
80	430118.23	1291867.54	0,10
81	430188.80	1291841.39	0,10
82	430323.28	1291791.84	0,10
83	430380.26	1291771.15	0,10
38	430388.47	1291766.43	0,10
84	428324.42	1291451.28	0,10
85	428326.16	1291461.13	0,10
86	428311.97	1291463.98	0,10
87	428310.33	1291454.11	0,10
84	428324.42	1291451.28	0,10
88	428310.33	1291454.11	0,10
89	428311.97	1291463.98	0,10
90	428293.65	1291467.65	0,10
91	428207.12	1291470.92	0,10
92	428010.12	1291478.42	0,10
93	427802.61	1291471.50	0,10
94	427728.24	1291469.23	0,10
95	427726.46	1291458.95	0,10
96	427833.37	1291462.67	0,10
97	428009.05	1291468.45	0,10
98	428292.48	1291457.68	0,10
88	428310.33	1291454.11	0,10

Кадастровые номера земельных участков (при их наличии), в отношении которых испрашивается публичный сервитут, и границы которых внесены в Единый государственный реестр недвижимости

№	Кадастровый номер участка/квартала	Площадь публичного сервитута в границах участка/квартала
1	46:29:102002:3	584 кв.м.
2	46:29:102002:4	9461 кв.м.
3	46:29:102002:7	28485 кв.м.
4	46:29:102002:8	145 кв.м.
5	46:29:102002:10	5869 кв.м.



ПРИЛОЖЕНИЕ 2  
УТВЕРЖДЕНА  
постановлением  
Администрация города Курска  
от « 16 » января 2025 года  
№ 5

Схема границ публичного сервитута



Масштаб 1:5000

Условные обозначения:

- - Вновь образованная часть границы, сведения о которой достаточны для определения ее местоположения
- - Характерная точка границы, сведения о которой позволяют однозначно определить ее положение на местности



### Схема границ публичного сервитута



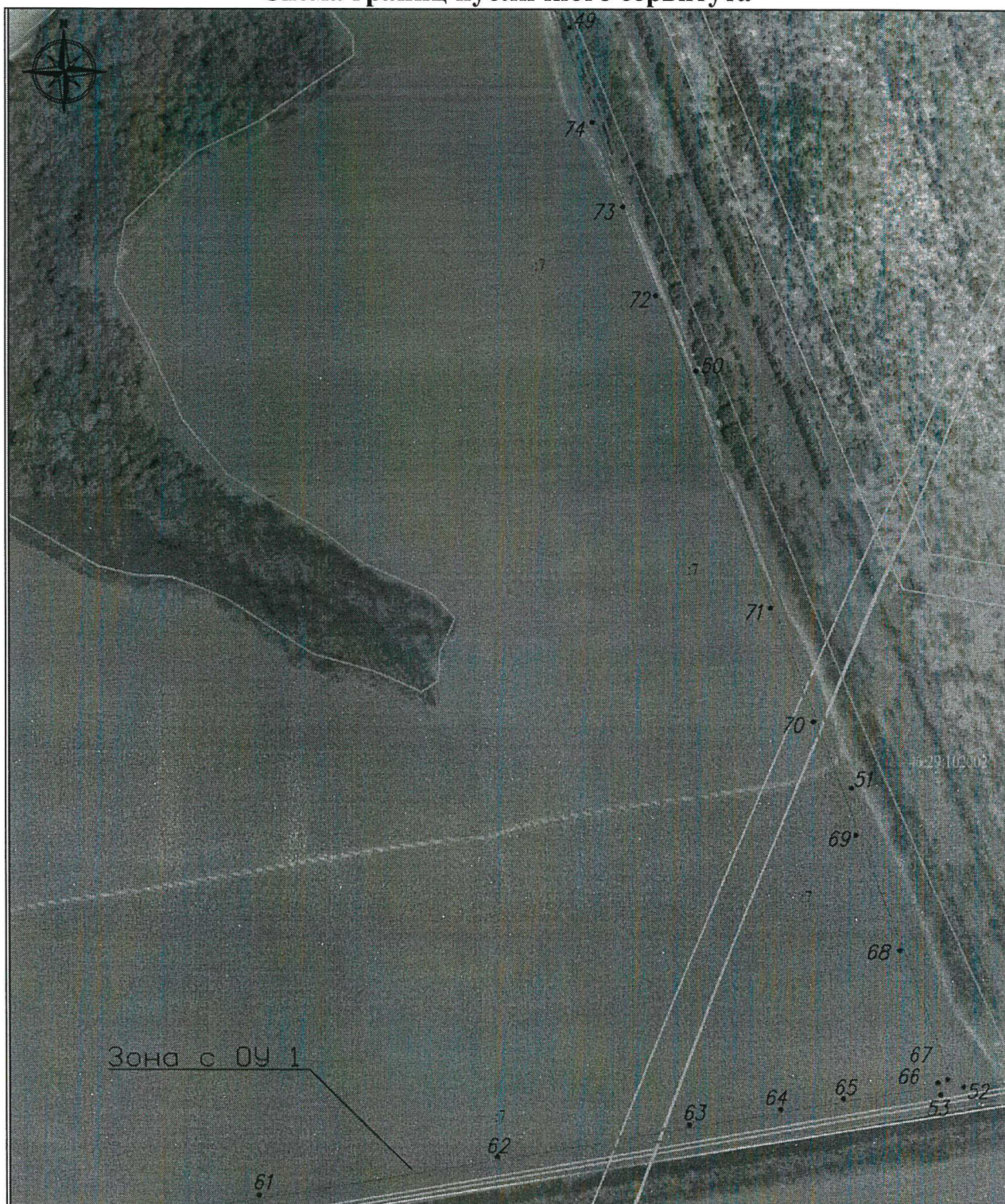
Масштаб 1:5000

Условные обозначения:

- \_\_\_\_\_ - Вновь образованная часть границы, сведения о которой достаточно для определения ее местоположения
- - Характерная точка границы, сведения о которой позволяют однозначно определить ее положение на местности



### Схема границ публичного сервитута



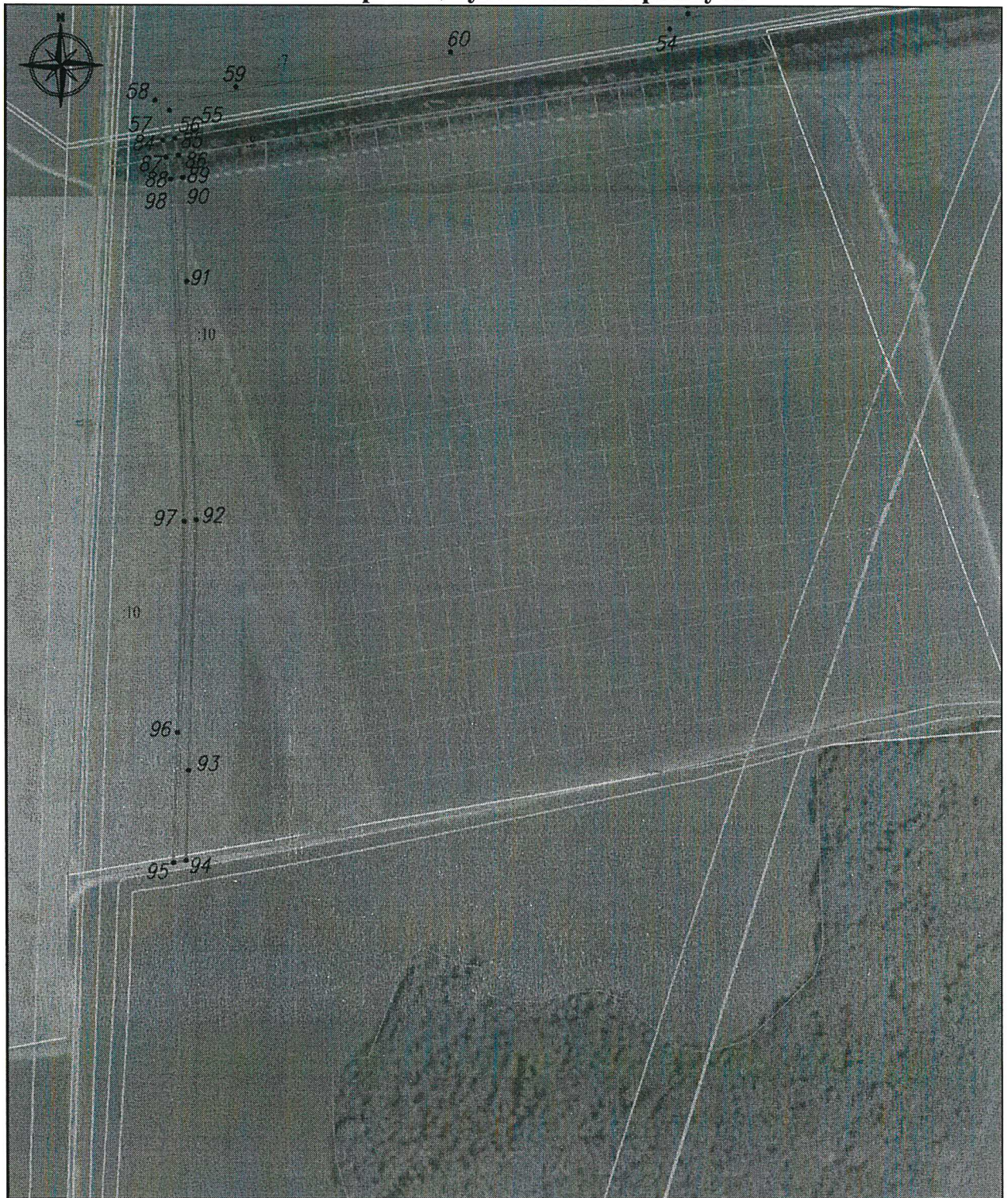
Масштаб 1:5000

Условные обозначения:

- Вновь образованная часть границы, сведения о которой достаточны для определения ее местоположения
- Характерная точка границы, сведения о которой позволяют однозначно определить ее положение на местности



### Схема границ публичного сервитута



Масштаб 1:5000

Условные обозначения:

- - Вновь образованная часть границы, сведения о которой достаточны для определения ее местоположения
- - Характерная точка границы, сведения о которой позволяют однозначно определить ее положение на местности



### Схема расположения границ публичного сервитута

Зона с ОУ 1	- Зона публичного сервитута Зона с ОУ 1 -"Газопровод высокого, среднего и низкого давления к жилым домам в д. Гремячка Курского района Курской области"
1	- Обозначение новой характерной точки
:8	- Кадастровый номер земельного участка
:114	- Кадастровый номер здания
:4690 (4)	- Обозначение контура сооружения
_____	- Существующая часть границы, имеющиеся в ЕГРН сведения о которой достаточные для определения ее местоположения
_____	- Граница земельного участка в составе Единого землепользования
_____	- Граница земельного участка
_____	- Часть контура, образованного проекцией существующего в ЕГРН наземного конструктивного элемента здания, сооружения, объекта незавершенного строительства
_____	- Граница здания
_____	- Граница сооружения
_____	- Граница объекта незавершенного строительства
_____	- Граница кадастрового квартала
- - - - -	- Граница муниципального образования
_____	- Граница водного объекта
_____	- Граница зоны с особыми условиями
- - - - -	- Граница населенного пункта
_____	- Граница территориальной зоны
46:29:102002	- Номер кадастрового квартала